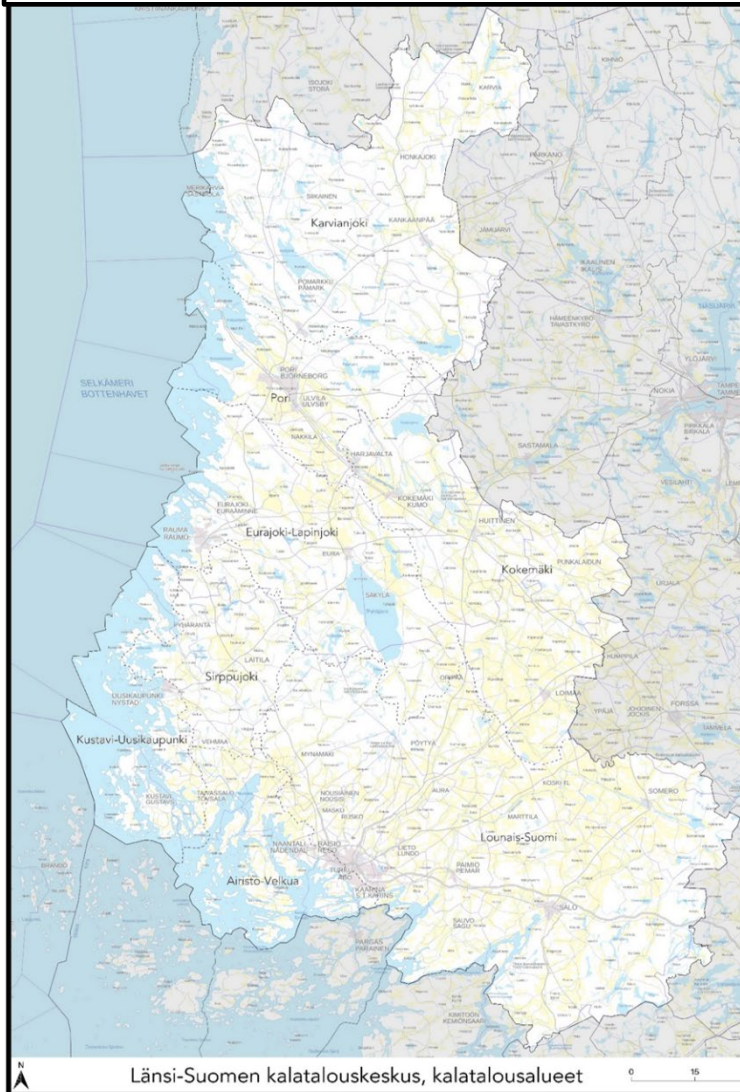


# Toimintasuunnitelma vuodelle 2025

75. toimintavuosi



Länsi-Suomen kalatalouskeskus

## I. Sisällys

---

1	Länsi-Suomen kalatalouskeskus .....	2
2	Vuoden 2025 toiminta .....	3
2.1	Kalatalousneuvonta 2025 hanke .....	3
2.2	Muu hanketoiminta .....	4
2.3	Omarahoitteinen toiminta .....	4
2.3.1	Kalavesien hoito .....	4
2.3.2	Kalatalousalueiden toiminnan ohjaus .....	5
2.3.3	Osakaskuntien toiminnan ohjaus .....	5
2.3.4	Vapaa-ajankalastuksen kehittäminen .....	5
2.3.5	Ammattikalastajien toimintaedellytysten turvaaminen .....	6
2.3.6	Kalastusmatkailun edistäminen .....	6
2.3.7	Kalan käytön edistäminen .....	6
2.3.8	Tiedotus ja viestintä .....	6
2.3.9	Jäsenhankinta .....	7

## I Länsi-Suomen kalatalouskeskus

---

Länsi-Suomen Kalatalouskeskus ry:n toimialue on suomenkielinen Varsinais-Suomi ja Satakunta. Alueen suurimmat kaupungit ovat Turku, Pori, Salo ja Rauma. Saaristomeren ja Selkämeren lisäksi toimialueen päävesistöjä ovat Säkylän Pyhäjärvi sekä suurimpina jokivesistöinä Kokemäen-, Merikarvian- ja Kiskonjoet.

Kalatalousalueita alueella on kahdeksan: Karvianjoen, Porin, Eurajoen-Lapinjoen sekä Kokemäen kalatalousalueet sijaitsevat Satakunnassa ja Lounais-Suomen, Airisto-Velkuan, Kustavi-Uudenkaupungin sekä Sirppujoen kalatalousalueet Varsinais-Suomessa.

Vesialueiden omistus on erityisesti Varsinais-Suomen alueella hyvin pirstoutunutta, sillä kylänvedet ovat aikanaan jaettu tilakohtaisiksi. Osa vesilohkoista muodostaa kuitenkin osakaskuntia. Satakunnan merialueella on muusta alueesta poiketen edelleen pääosin jakamattomia vesialueita. Kiinteistörekisterin mukaan toimialueen kalatalousalueilla oli vuonna 2022 yhteensä 10 122 vesitilaa, joista 856 on pinta-alaltaan yli 50 ha.

Toimialue on merkittävin ammattikalastusalue Suomessa. Rannikolla on useita tärkeitä silakan troolialusten purkusatamia, sekä pienempiä rannikkokalastajien käytössä olevia kalasatamia. Silakan lisäksi merialueen ammattikalastukselle tärkeitä lajeja ovat siika, lohi, ahven, kuha sekä viime vuosina myös kuore, särki ja lahna. Sisävesillä ammattikalastusta on Säkylän Pyhäjärvellä, jossa pyynnin kohteena ovat etupäässä muikku, ahven, siika, särki sekä täplärapu sekä Sääksjärvellä, jossa tärkein laji on kuha. Merialueen rannikkokalastajat kärsivät vakavasti hylkeiden ja merimetsojen aiheuttamista työmäärän lisääntymisestä, taloudellisista tappioista ja kalakantojen heikentymisestä.

Kalataloudellista toimeliaisuutta alueella valvoo ja ohjaa Varsinais-Suomen ELY-keskuksen kalatalousyksikkö. Lisäksi alueella vaikuttavat Ammattioppilaitos Livian kalakoulu, useat kalastajaseurat, kaksi kalaleader-ryhmää, vesiensuojeluyhdistykset, konsultti- ja ympäristöhoitoyritykset, keskiasteen oppilaitokset, Turun Yliopisto, Pyhäjärvi-instituutti sekä julkishallinnon eri toimijat.

## 2 Vuoden 2025 toiminta

---

Vuosi 2025 on Länsi-Suomen Kalatalouskeskuksen 75. toimintavuosi. Kalatalouskeskus keskittyy toiminnassaan sääntöjensä mukaisesti kalatalouden yleisten edellytysten kehittämiseen ja edistämiseen toimialueellaan, kalavesien hoidon edistämiseen, kalaveden omistajien, kalatalousalueiden toiminnan ja tehtävien ohjaamiseen sekä ammattikalastajien ja kalastusmatkailuyrittäjien toimintaedellytysten parantamiseen ja ammattitaidon ylläpitämiseen ja kehittämiseen. Lisäksi Kalatalouskeskus pyrkii edistämään kotimaisen kalan käyttöä, kalastusmatkailua sekä kalastusharrastusta toimialueellaan, erityisesti nuorten osalta. Näitä tavoitteita Kalatalouskeskus toteuttaa kalastonhoitomaksuvaroista Kalatalouden keskusliiton kanssa haettavan Kalatalousneuvonta 2025 -hankerahoituksen, oman varainhankinnan ja eri lähteistä haettavan hankerahoituksen avulla. Kalatalouskeskuksen toimintaa ohjaa vuonna 2023 laadittu strategia, jonka mukaan yhdistyksellä on kaksi päälinjaa: kalatalouden isännöintitoimisto ja kalatalouden asiantuntija. Kalatalouden isännöintitoimiston roolissa edistetään kalatalousalueiden ja osakaskuntien toimintaa, toimeenpannaan käyttö- ja hoitosuunnitelmia sekä hoidetaan kalavesiä. Asiantuntijatehtävissä yhdistys edistää kalankäyttökulttuuria, kalastusta ja kalavesien tilaa sekä viestii aiempaa tehokkaammin eri medioissa.

### 2.1 Kalatalousneuvonta 2025 hanke

Vuoden aikana kalatalouskeskus neuvoo ja tiedottaa kalatalousalueita, osakaskuntia ja kalastajia alaan liittyvissä asioissa sekä edistää kalastusharrastusta ja kalastonhoitomaksuvarojen kertymistä. Edellä mainitut toimet toteutetaan Kalatalouden Keskusliiton kanssa Maa- ja metsätalousministeriöstä haetulla hankerahalla. Toimenpiteet on organisoitu viidelle strategiselle painopistealueelle:

- Kalatalousalueiden neuvonta ja toiminnan tehostaminen
- Osakaskuntien neuvonta ja toiminnan tehostaminen
- Kalastajien tiedottaminen ja neuvonta kalastuslainsäädäntöön ja alan strategioihin liittyvissä asioissa
- Toiminta valtion kalastusmaksukertymän kasvattamiseksi
- Vapaa-ajankalastukseen liittyvät tavoitteet

- Kestävän käytön mukaisen vapaa-ajankalastuksen edistäminen
  - Lasten, nuorten, aikuisten ja perheiden kalastusharrastuksen edistäminen
  - Kalastusharrastuksen vetovoiman ja harrastusmahdollisuuksien lisääminen
- Tiedottaminen ja neuvonta vuonna 2024 voimaan astuneista kalastuslain muutoksista.

## 2.2 Muu hanketoiminta

Länsi-Suomen Kalatalouskeskus edistää alueensa kalataloutta käynnistettävillä kalavesien hoitoon ja kalatalouden kehittämiseen liittyvillä hankkeilla. Niitä valmistellaan yhteistyössä kalatalousalueiden, kalatalousryhmien, kansainvälisten kontaktien, sekä muiden yhteistyökumppaneiden kanssa. Kalatalouskeskus osallistuu yhteistyökumppanina sen toimintaa tukeviin hankkeisiin. Kalatalousalueita ja osakaskuntia tuetaan hanketoiminnassa ja rahoituksen hakemisessa.

## 2.3 Omarahoitteinen toiminta

Kalatalouskeskus tarjoaa asiantuntijapalveluita kalatalousalueiden, osakaskuntien ja elinkeinokalatalouden kehittämiseksi. Kalatalousalueiden toiminnanjohtajan tehtävät ja kalavesien hoitoon liittyvät toiminnot muodostavat pohjan toiminnalle.

### 2.3.1 Kalavesien hoito

Kalatalouskeskus opastaa, neuvoo ja toteuttaa hoitokalastus- ja kunnostushankkeita yhdessä vesialueiden omistajien, kalatalousalueiden, kuntien ja viranomaisten kanssa. Yhteistyössä vesialueen omistajien kanssa pyritään myös tehostamaan suoritettujen kalanpoikasistutusten tuloksellisuuden seuranta, sekä tiedottamaan vesialueen omistajia suoritettujen kalanpoikasistutusten tuloksellisuudesta. Kalataloudelliset selvitykset liittyvät olennaisesti vesialueiden käytön ja hoidon suunnitteluun. Tällaisia selvityksiä ovat esimerkiksi koeverkkokalastukset, virtavesien sähkökoekalastukset, koeravustukset, kalojen iän- ja kasvun analyysit ja kalastustiedustelut.

Kalatalouskeskus välittää yhteistyössä Varsinais-Suomen Kalavesien Hoito oy:n kanssa mm. hauen, kuhan, meritaimenen ja siian poikasia, sekä tarvittaessa myös muita lajeja.

Kasvatussopimuksilla pyritään turvaamaan riittävä istutusvolyymi Satakunnan ja Varsinais-Suomen merialueen ja jokien kalaistutuksiin sekä kohtuuhintaisten poikasten saanti.

### 2.3.2 Kalatalousalueiden toiminnan ohjaus

Kalatalouskeskuksen toimialueella Varsinais-Suomessa ja Satakunnassa on kahdeksan kalatalousaluetta, joista seitsemän alueen toiminnanjohtajan tehtävistä vastaavat Länsi-Suomen Kalatalouskeskuksen asiantuntijat.

Kalatalousalueiden toimintaa kehitetään ja kalatalousalueille tarjotaan neuvontaa, ohjausta ja koulutusta hallinnon, kalavesien hoidon ja lakisääteisten tehtävien järjestämiseksi,

Vuosina 2024-2025 toiminnan kehittämisessä painotus on keskitetysti kalatalousalueiden tiedotuksessa. Kalatalousalueita avustetaan kotisivujen uudistamisessa, luodaan malleja kalatalousalueiden viestinnän kehittämiseen ja tarkastellaan kalatalousaluekohtaisesti vaihtoehtoja parhaiten soveltuviksi viestintä- ja tiedotusmenetelmiksi.

Kalatalouskeskuksen henkilöstö osallistuu kalatalousaluetoimintaan liittyviin koulutuksiin ja välittää osaamista kalatalousalueille. Myös kalatalousalueiden luottamushenkilöille järjestetään tarvittavaa koulutusta esimerkiksi erillisrahoituksella.

### 2.3.3 Osakaskuntien toiminnan ohjaus

Kalatalouskeskus tarjoaa osakaskunnille lainsäädäntöön, hallintoon, kirjanpitoon ja kalavesien hoitoon liittyviä palveluita. Niille viestitään ajankohtaisista aiheista ja järjestetään koulutusta esim. kalastuksenvallonnasta. Osakaskuntien toimihenkilöitä opastetaan ja osakaskuntien kokouksiin osallistutaan aina kun se kokousasioiden tärkeyden ja työvoimaresurssien kannalta vain on mahdollista. Osakaskuntatoimintaa aktivoidaan ja sen tueksi pyritään kehittämään hankkeita.

### 2.3.4 Vapaa-ajankalastuksen kehittäminen

Kalatalouskeskus kehittää alueensa vapaa-ajankalastusta Kalatalouden Keskusliiton ja Maa- ja metsätalousministeriön laatimien vapaa-ajankalastuksen kehittämissuunnitelmien mukaan. Kehittämistyön painopiste on nuoriin suuntautuvassa valistuksessa. Nuorisotyötä toteutetaan kouluissa ja mahdollisuuksien mukaan leirikouluissa ja kalastus- ja

luontokerhoissa sekä hanketoiminnan yhteydessä. Koululaisille suunnattujen kalapäivien toteutusta jatketaan yhteistyössä kalatalousalueiden ja muitten asiasta kiinnostuneitten tahojen kanssa.

### 2.3.5 Ammattikalastajien toimintaedellytysten turvaaminen

Länsi-Suomen Kalatalouskeskus edistää kalavesien käyttöä ammattikalastukseen tiedotuksen ja kehittämishankkeiden kautta. Lisäksi etsitään ratkaisuja merimetsojen, hylkeiden ja muiden tulokaslajien kalataloudelle aiheuttamien haittojen vähentämiseksi. Ammattikalastajien kalastusoikeuksien saantia pyritään helpottamaan. Toimintaa rahoitetaan myös erikseen haettavalla hankerahoituksella.

### 2.3.6 Kalastusmatkailun edistäminen

Kalastusmatkailun toimintaedellytyksiä kehitetään yhteistyössä alan toimijoiden kanssa. Opastoinnin kalastusoikeuksien saamista edistetään ja sen kehittämiseksi käynnistetään erillishankkeita.

### 2.3.7 Kalan käytön edistäminen

Kalatalouskeskus on Turun Kalamarkkinayhdistys ry:n yhtenä jäsenenä järjestämässä huhtikuussa Turun Saaristolaismarkkinat, ja lokakuussa Turun Silakkamarkkinat. Molemmat tapahtumat ovat muodostuneet jo odotetuksi perinteeksi ja tärkeäksi kalan ja kalatuotteiden suoramyyntitapahtumaksi.

### 2.3.8 Tiedotus ja viestintä

Yhdistys tiedottaa ja viestii sidosryhmien kanssa aktiivisesti toteuttaakseen tavoitteitaan. Näitä ovat esimerkiksi selkeämpi rooli kalatalousalalla, kalatalousalueiden toiminnan edistäminen, osakaskuntatoimintojen turvaaminen, kalankäyttökulttuurin ja kalastuksen edistäminen sekä kalavesien tilan parantuminen. Tavoitteena on, että Länsi-Suomen Kalatalouskeskus on alueellisesti ensisijainen, hyvin tunnettu ja näkyvä kalatalousasiantuntija. Viestintä linkittyy tiiviisti jäsenhankintaan.

Viestinnässä kohderyhminä ovat jäsenistö ja vesialueiden omistajatahot, media, suuri yleisö, elinkeinokalatalous, päättäjät ja tutkimus. Viestintää pyritään tekemään vastavuoroisesti yksisuuntaisen tiedottamisen lisäksi.

### 2.3.9 Jäsenhankinta

Kalatalouskeskuksen jäsenhankintaa tehdään jatkuvasti ja tavoitteena on, että kaikki toimialueen kalatalousalueet ovat edelleen yhdistyksen jäseniä. Lisäksi alueella toimivista osakaskunnista valtaosa pyritään saamaan jäseniksi.



# Länsi-Suomen Kalatalouskeskus ry

## TALOUSARVIO VUODELLE 2025

TUOTOT	toteuma 2023	tarkistettu	
		arvio 2024	arvio 2025
Avustukset ja hankkeet			
Neuvonta hanke	87 046	82 919	82 000
Muu hanketoiminta	116839	120 000	121 000
yht.	203 885	202 919	203 000
Varsinaisen toiminnan tuotot			
asiantuntijapalvelut jäsenille	223 000	230 000	235 000
Kalamarkkinat	22 750	23 000	23 000
yht.	245 750	253 000	258 000
Varainhankinta			
Jäsenmaksut	12 400	14 000	14 000
Toiminnan muut tuotot	2 250	3 000	3 000
<b>TUOTOT YHTEENSÄ</b>	<b>464 285</b>	<b>472 919</b>	<b>478 000</b>
<b>KULUT</b>			
HENKILÖSTÖKULUT			
Palkat ja palkkiot sivukuluineen	282 173	300 000	306 000
MATERIAALIT JA PALVELUT			
Ostot	51 885	52 000	52 000
Ulkopuoliset palvelut	36 308	37 000	37 000
yht.	88 193	89 000	89 000
MUUT KULUT			
Vapaaehtoiset henkilösivukulut	8 150	6 000	6 000
Toimitilakulut	11 268	13 500	11 500
Kone- ja kalustokulut, ATK	7 280	9 300	6 500
Matkakulut	39 334	30 082	31 063
Markkinointikulut	0	1 000	2 000
Koulutus	1800	3 000	3 500
Hallintokulut	21138	17 000	19 000
Muut kulut	1822	2 537	1 937
yht.	90 792	82 419	81 500
POISTOT	643,5	1 500	1 500
<b>KULUT YHTEENSÄ</b>	<b>461 802</b>	<b>472 919</b>	<b>478 000</b>
TULOS	2 484	0	0